

Systempijpen van Gambier

Arthur van Esveld (arthurvanesveld@tabakspijp.nl)

In het midden van de 19^e eeuw waren er verschillende kleipijpenfabrikanten die pijpen op de markt brachten met speciale voorzieningen. Er werden allerlei vernuftigheden bedacht die het rookgenot moesten vergroten door bijvoorbeeld vocht af te tappen via een vochtsluis of lucht aan te zuigen via andere openingen dan alleen de ketel. Deze 'uitvindingen' werden vaak vastgelegd in een zogenaamd "Brevet d'Invention" waarin naast een omschrijving vaak een schets werd toegevoegd waarin de werking uitgelegd werd. Deze brevets werden aangevraagd bij het Ministère de l'Agriculture et du Commerce en konden na beoordeling en goedkeuring voor een periode van 5 à 10 jaar enige bescherming bieden tegen kopiëren van hun vinding door andere fabrikanten.

Ook Gambier heeft een aantal pijpen gemaakt met een speciale voorziening die ik in dit artikel toe wil lichten. Hiervan zijn er verschillende gevonden in de fabriekstort van de Gambierfabriek te Givet.

Nègre Zulu

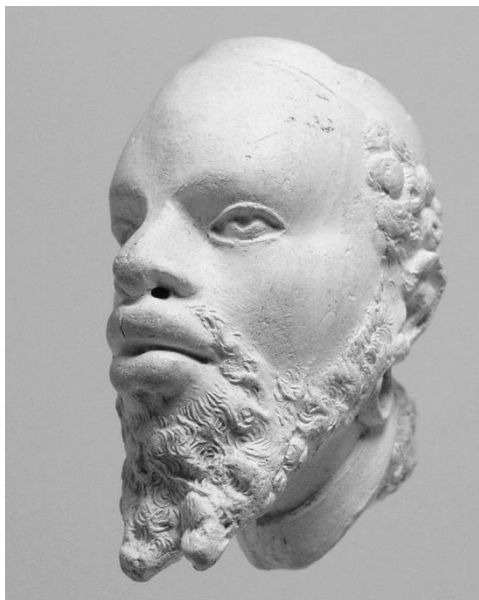
Als eerste wil ik een aangepaste uitvoering van een bekende manchetkop bespreken, Tête émaillée Nègre, nr. 1036. (Afb. 1) Dit model wordt voor het eerst afgebeeld in de catalogus van 1879. Het is een figurale manchetkop met een oplopende steel. De ketel is in de vorm het hoofd van een neger met kroeshaar en een baard in twee punten. Om zijn hoofd een band en in de oren een grote ooring. Op de steel staat in een gestippeld kader "Zulu". Deze pijp is gemaakt in



Afb. 1. Tête émaillée Nègre, nr. 1036.

het kader van de roerige tijden van de uit Oost Afrika afkomstige Zoeloes. De Zoeloes werden in het begin van de 19^e eeuw steeds machtiger en hadden in 1820 rond de 100.000 krijgers die grote delen van Zuid Afrika veroverden. Eind 19^e eeuw werden de Zoeloes, die toen onder leiding van koning Cetewayo stonden, verslagen door de Britten. Het hoofd van deze Cetewayo is overigens door verschillende pijpenfabrieken uitgebeeld. Gambier heeft een Noël gemerkte steelpijp gemaakt met zijn beeltenis (nr. N564).

In de fabriekstort in Givet is een variant van deze pijp opgegraven met een aantal opvallende aanpassingen. (Afb. 2) Aan de binnenzijde van de ketel loopt een kanaal dat in verbinding staat met de neusgaten, die bij deze uitvoering doorgeprikt zijn. Bij de normale uitvoering loopt het kroeshaar door tot de ketelrand, bij deze uitvoering is er een gladde rand van 3 mm aangebracht die bedoeld is om een deksel, van metaal of van klei, te kunnen plaatsen. Er zijn inmiddels twee vergelijkbare fragmenten gevonden in Givet wat het aannemelijk maakt dat deze in serie gemaakt is. Hij is echter in geen van de catalogi afgebeeld in deze uitvoering. De manier waarop deze pijp gemaakt is werd overigens door meer bedrijven dan alleen Gambier



Afb. 2. Variant op Tête émaillée Nègre met doorgeprikte neusgaten.

uitgevoerd. Zowel pijpenfabrieken in België als Frankrijk pasten dergelijke systemen toe. Aan Crétal & Gallard uit Rennes werd in 1856 een "Brevet d'Invention" toegekend voor een vergelijkbare systeempijp.

Diable, pipe à system

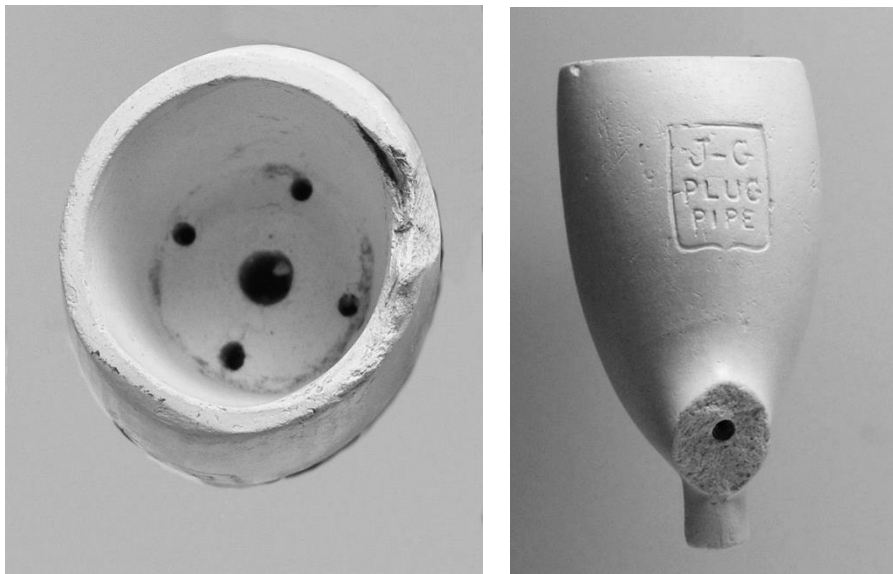
Een opmerkelijke pijp die een aantal keren in de fabrieksstort is gevonden betreft een figurale pijp met een kleine ketel in de vorm van het hoofd van de duivel met grote, opstaande hoorns. (Afb. 3) De hoogte van de ketel inclusief hoorns is 5,5 cm. De steel is 2 cm lang en gemaakt om een steel van hout of ander materiaal in te plaatsen. De mond van de duivel is doorboord met een gat van 2 mm wat doorloopt tot in de ketel. Blijkbaar heeft Gambier voor deze pijp een brevet aangevraagd, op steel staat in reliëf 'BREVETÉ S.G.D.G.' Het Gambier merkje ontbreekt overigens op deze pijp en in de bekende catalogi wordt hij niet afgebeeld. Wellicht is dit een pijp waarvan op verzoek een serie gemaakt is en die niet tot het normale assortiment behoorde. Dit model is verschillende keren in de fabrieksstort opgegraven maar daarbuiten ben ik nog nooit een gerookt exemplaar tegen gekomen.



Afb. 3. *Diable, pipe à system.*

Plug pipes

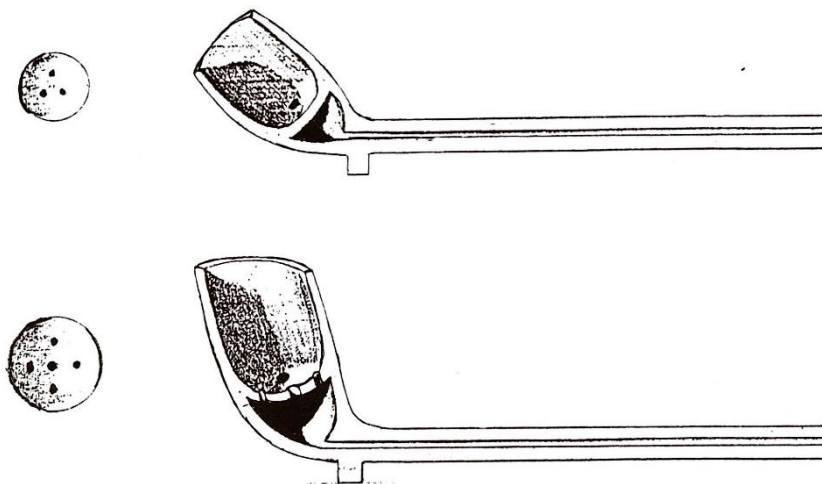
De in de fabrieksstort gevonden zogenaamde 'Plug pipes' vormen net als de Nègre Zulu een voorbeeld van pijpen die als standaardpijp te koop waren maar daarnaast als speciale uitvoering verkrijgbaar waren. Deze steelpijpen zijn onder in de ketel voorzien van een vlakke bodem met vier kleine gaatjes en één groot gat. (Afb. 4) Onder deze bodemplaat zit een holle ruimte die uitkomt in het rookkanaal van de steel. De plaatjes zijn vermoedelijk apart gemaakt en aangebracht nadat de stopper uit de ketel van ongebakken klei was gehaald. Deze werkwijze maakte het mogelijk een willekeurig model aan te passen aan dit systeem zonder de mal aan te hoeven passen. Zo zijn in de fabrieksstort in Givet verschillende modellen Plug pipes gevonden. Onder andere: Néogène Rat au talon 1037, Néogène Mouche 1079, Néogène Irlandaise évasée 1349, Néogène Bouffarde Anglaise 1356 en Néogène Bonnet de Nuit 1425. Het gaat in alle gevallen om steelpijpen, zogenaamde Néogènes, soms glad en soms met een eenvoudige decoratie. De Plug pipes (plug = stop) zijn voor de Engelstalige markt gemaakt en allemaal voorzien van een intagliostempel aan de rokerszijde.



Afb. 4. Plug pipe

Overigens kreeg pijpmakerij Vaudoit uit Clermont Ferrant al in 1843 een "Brevet d'Invention" van vijf jaar voor een vrijwel identiek systeem wat

toegepast werd op een serie kleipijpen. Zij hadden verschillende bodemplaatjes met 3 tot 7 gaatjes. Hieronder een tekening van twee pijpen die toegevoegd was aan het brevet. De pijpen van Vaudoit werden overigens verkocht onder de naam "pipes à double fond".



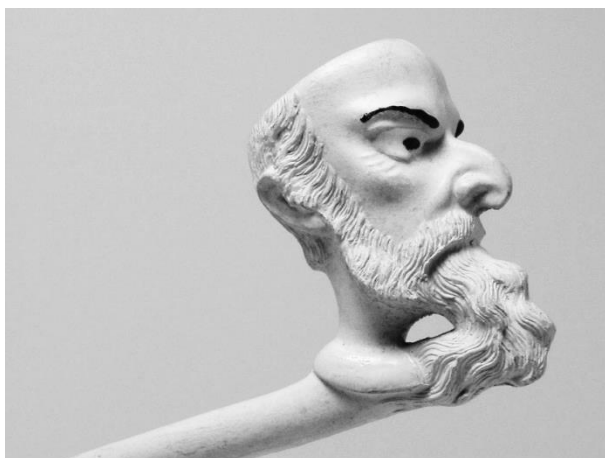
Afb. 5. Tekening bij het "Brevet d'Invention" van Vaudoit uit Clermont Ferrant.

Taxile pijpen

Het bekendste voorbeeld van Gambierpijpen met een speciale voorziening ter verhoging van het rookgenot zijn de zogenaamde 'Taxile' pijpen. Taxile is de benaming die gegeven is aan een serie pijpen waarvan het rookkanaal in de steel niet horizontaal in de ketel uitkomt, maar in plaats daarvan zijn er twee verticale verbindingen tussen de ketel en het rookkanaal van de steel. Dit had als voordeel dat de tabak gelijkmatiger opbrandde. Gambier ontving in 1860 het "Brevet d'Invention". Gambier had 13 verschillende Taxiles in het assortiment. De eenvoudigste uit de serie is nr. 537 'Taxile Unie' met een gladde ketel. Bij de overige 12 modellen is op een creatieve manier het dubbele rookkanaal verwerkt in de decoratie en van buiten slechts zichtbaar doordat er altijd een kleine opening onder de ketel zit die de plek verraad waar de twee rookkanalen langslopen. (Afb. 6 en 7)



*Afb. 6. Taxile le coq,
nr. 605.*



*Afb. 7. Taxile Barbu,
nr. 637.*

Pipes mobiles

Bij metalen-, meerschuur- en houten pijpen zien we in de tweede helft van de 19^e eeuw de introductie van pijpen met systemen om het vocht af te tappen. Gearomatiseerde tabaksoorten geven veel rookgenot maar het nadeel is het hogere vochtgehalte wat gemakkelijk condenseert tijdens het roken en zich onderin de ketel verzamelt. In navolging hiervan zien we ook bij kleipijpen de introductie van dergelijke systemen. Gambier introduceerde rond 1860 een serie van drie pijpen waarvan in twee gevallen de ketel afschroefbaar is en in één geval een afschroefbare dop onder de ketel zit.

(Afb. 8) Dit zijn de modellen: 1065 Courbée unie double conduit, 1107 Gland tête mobile en 1135 Feuilles tête mobile. Ze worden in de catalogus van 1868 geïntroduceerd als ‘pipes à reservoir’. Later worden er aanvullend nog een aantal manchepijpen en “pipes à vis”, met een geschroefde steel, toegevoegd aan het assortiment. Het systeem met de afschroefbare dop of ketel is vrij kwetsbaar, de scherpe schroefdraad van pijpaaarde beschadigd snel bij op- en afdraaien. Deze serie nam mede hierdoor geen grote vlucht en bleef een curiositeit binnen het enorme assortiment van Gambier. In de catalogus van 1908 wordt het systeem van deze pijpen toegelicht en wordt er vermeld dat de tabak goed droog gehouden wordt en dat de dop van pijpaaarde een plek is waar de Nicotine in achter blijft.



Afb. 8. Pipes à reservoir.

Bronnen: Maurice Raphaël, La pipe en terre. 1991.
Arthur van Esveld, Digitale catalogus der Gambier pijpen, 2014
(www.gambierpipes.com)
Don Duco, De revolutie van de systeempijp. Amsterdam, 2006.

Foto's: Diable, pipe à system: particuliere collectie, Frankrijk. Overige foto's: collectie Arthur van Esveld.

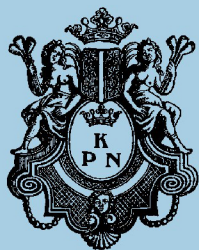


Een artikel over pijpen met speciale voorzieningen die het rookgenot zouden moeten vergroten is te vinden op pagina 59.

In een uitgebreid artikel wordt ingegaan op de geschiedenis van de luchtvaart in teksten op houten pijpen. (zie pag. 66)



Tophane pijp met wielen, die gepresenteerd werd tijdens een lezing op de 30e AIP conferentie in Bergerac. Een impressie van dit treffen is te vinden op pagina 73.



PKN

Stichting voor onderzoek
historische tabakspijpen

Tijdschrift voor de verzamelaar en onderzoeker



Jaargang 37, nummer 145, januari 2015